

Муниципальное автономное дошкольное образовательное учреждение
«Детский сад № 47 комбинированного вида»
городского округа Краснотурьинск

**СПРАВКА ПО РЕЗУЛЬТАТАМ МОНИТОРИНГА
ОБРАЗОВАТЕЛЬНОЙ ДЕЯТЕЛЬНОСТИ
МАДОУ № 47 ЗА 2016-2017 УЧЕБНЫЙ ГОД**

от «18» мая 2017 года

На основании Положения «О мониторинге», приказа заведующего МАДОУ № 62/1-ОД от 13.04.2017г., педагогами с целью качественной оценки и коррекции воспитательно-образовательной деятельности в ДОУ проводилась оценка результатов освоения программы воспитанниками на конец учебного года (**апрель**)

Мониторинг проводился методом аутентичной оценки, в основе которой лежат следующие принципы:

1) анализ реального поведения ребенка. Информация фиксируется посредством прямого наблюдения за поведением ребенка. Результаты наблюдения педагог получает в естественной среде (в игровых ситуациях, в ходе режимных моментов, на занятиях)

2) аутентичную оценку дают педагоги, которые проводят с ребёнком много времени, хорошо знают его поведение.

Формы мониторинга (методы):

- наблюдения за ребенком,
- беседы,
- экспертные оценки,
- критериально-ориентированные методики не тестового типа.

Все педагоги фиксируют результаты в диагностических картах, проводят анализ: уровень освоения программы, указывают причины низкого уровня, определяют по каким направлениям и с какими детьми необходимо усилить работу.

Периодичность и сроки проведения мониторинга: 1 раза в год.

Срок проведения мониторинга: с 17 апреля по 28 апреля 2017г.

Справка о мониторинге в группах раннего возраста на конец 2016-2017 учебного года

Педагогическая диагностика проводилась в группе № 5 (1,5-2 лет), (всего 17 воспитанников), по направлениям:

- Социально-коммуникативное развитие;
- Познавательное развитие;
- Речевое развитие;
- Художественно-эстетическое развитие;
- Физическое развитие.

Таблица 1. Показатели освоения ООП-ОП ДО детьми группы № 5 1,5-2 лет в 2016-2017 учебном году

Направления развития	гр. № 3	
<u>СОЦИАЛЬНО-КОММУНИКАТИВНОЕ РАЗВИТИЕ</u>	Достаточный	53,0 %
	Допустимый	47,0 %
	Критический	0
	Качество не сформировано	0
<u>ПОЗНАВАТЕЛЬНОЕ РАЗВИТИЕ</u>	Достаточный	53,0 %
	Допустимый	47,0 %
	Критический	0
	Качество не сформировано	0
<u>РЕЧЕВОЕ РАЗВИТИЕ</u>	Достаточный	47,0 %
	Допустимый	18,0 %
	Критический	35,0 %
	Качество не сформировано	0
<u>ХУДОЖЕСТВЕННО-ЭСТЕТИЧЕСКОЕ РАЗВИТИЕ</u>	Достаточный	47,0 %
	Допустимый	35,0 %
	Критический	18,0 %
	Качество не сформировано	0
<u>ФИЗИЧЕСКОЕ РАЗВИТИЕ</u>	Достаточный	47,0 %
	Допустимый	53,0 %
	Критический	0 %
	Качество не сформировано	0 %
ИТОГО	Достаточный	49,4 %
	Допустимый	40,0 %
	Критический	10,6 %
	Качество не сформировано	0

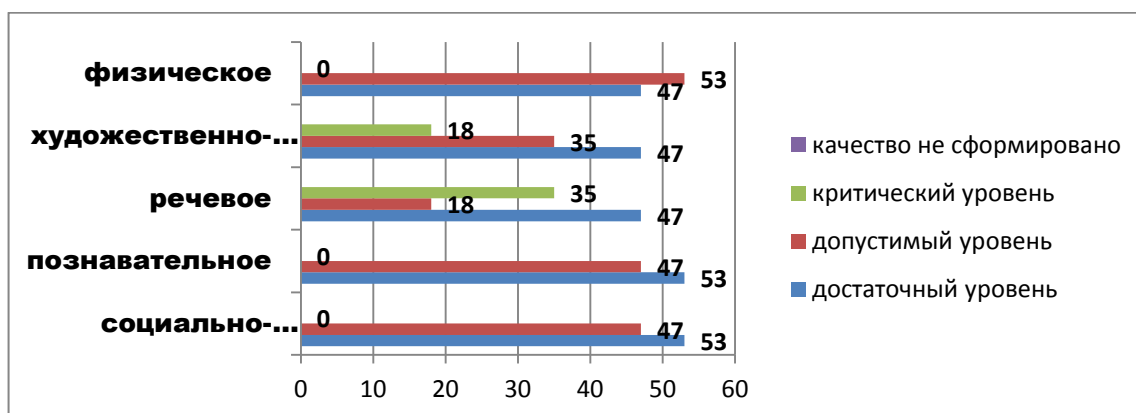


Рис. 1. Показатель результатов диагностики в 2016-2017 учебного года в группе № 5 1,5-2 лет.

ВЫВОД: Мониторинг осуществлялся в форме регулярных наблюдений педагогов за детьми в повседневной жизни и в процессе непосредственно образовательной деятельности с ними. Мониторинг в форме наблюдения проводился на протяжении всего

учебного года. Выявленные показатели развития каждого ребенка фиксировались педагогами.

Итоговая диагностика (конец года) показала, что на данном этапе программный материал освоен воспитанниками группы раннего возраста (1,5-2 лет) на **89,4 %**. 35,0 % детей показали критический уровень развития по речевому развитию, 18,0 % - по художественно-эстетическому направлению.

С детьми спланирована и ведётся индивидуальная работа, ведётся работа с родителями (рекомендации).

Педагогическая диагностика проводилась в группах **2-3 лет № 1 и № 3** (всего 34 воспитанника), по направлениям:

- Социально-коммуникативное развитие;
- Познавательное развитие;
- Речевое развитие;
- Художественно-эстетическое развитие;
- Физическое развитие.

Таблица 2. Показатели усвоения ООП-ОП ДО детьми групп № 1, № 3 2-3 лет в 2016-2017 учебном году

направления	показатели	гр. № 1		гр. № 3		итого
		2016-2017	2015-2016	2016-2017	2016-2017	
<u>СОЦИАЛЬНО-КОММУНИКАТИВНОЕ РАЗВИТИЕ</u>	Достаточный	0	0	0	0	0
	Допустимый	64,0 %	83,3 %	100,0 %	82,0 %	82,0 %
	Критический	36,0 %	19,7 %	0	27,9 %	27,9 %
	Качество не сформировано	0	0	0	0	0
<u>Динамика</u>		-		16,7		
<u>ПОЗНАВАТЕЛЬНОЕ РАЗВИТИЕ</u>	Достаточный	0	2,6 %	0	0	0
	Допустимый	79,0 %	73,7 %	100,0 %	89,5 %	89,5 %
	Критический	21,0 %	23,7 %	0	10,5 %	10,5 %
	Качество не сформировано	0	0	0	0	0
<u>Динамика</u>		-		21,1		
<u>РЕЧЕВОЕ РАЗВИТИЕ</u>	Достаточный	64,0 %	0	50,0 %	57,0 %	57,0 %
	Допустимый	7,0 %	51,3 %	50,0 %	28,5 %	28,5 %
	Критический	29,0 %	48,7 %	0	9,5 %	9,5 %
	Качество не сформировано	0	0	0	0	0
<u>Динамика</u>		-		98,7		
<u>ХУДОЖЕСТВЕННО-ЭСТЕТИЧЕСКОЕ РАЗВИТИЕ</u>	Достаточный	0	6,7 %	0	0	0
	Допустимый	79,0 %	76,2 %	94,0 %	86,5 %	86,5 %
	Критический	21,0 %	17,1 %	6,0 %	13,5 %	13,5 %
	Качество не сформировано	0	0	0	0	0
<u>Динамика</u>		-		4,4		
<u>ФИЗИЧЕСКОЕ РАЗВИТИЕ</u>	Достаточный	43,0 %	3,9 %	69,0 %	56,0 %	56,0 %
	Допустимый	50,0 %	72,4 %	31,0 %	40,5 %	40,5 %
	Критический	7,0 %	23,7 %	0	3,5 %	3,5 %
	Качество не сформировано	0	0	0	0	0
<u>Динамика</u>		-		88,8		
ИТОГО ПО ГРУППАМ	Достаточный	21,4 %	19,3 %	23,8 %	22,6 %	22,6 %
	Допустимый	55,8%	54,1 %	75,0 %	65,4 %	65,4 %
	Критический	22,8 %	26,6 %	1,2 %	7,4 %	7,4 %
	Качество не сформировано	0	0	0	0	0
<u>Динамика</u>		-		29,9		

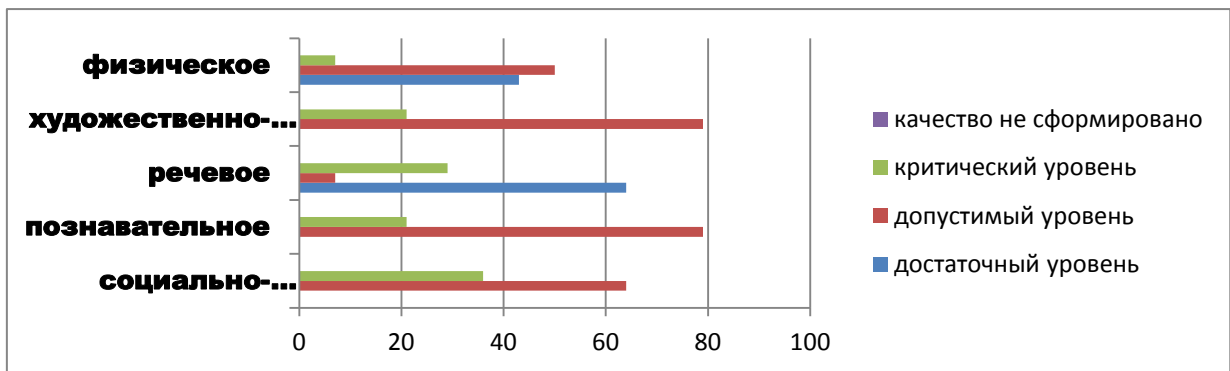


Рис. 2. Показатели итоговой диагностики в группе № 1 за 2016-2017 учебный год

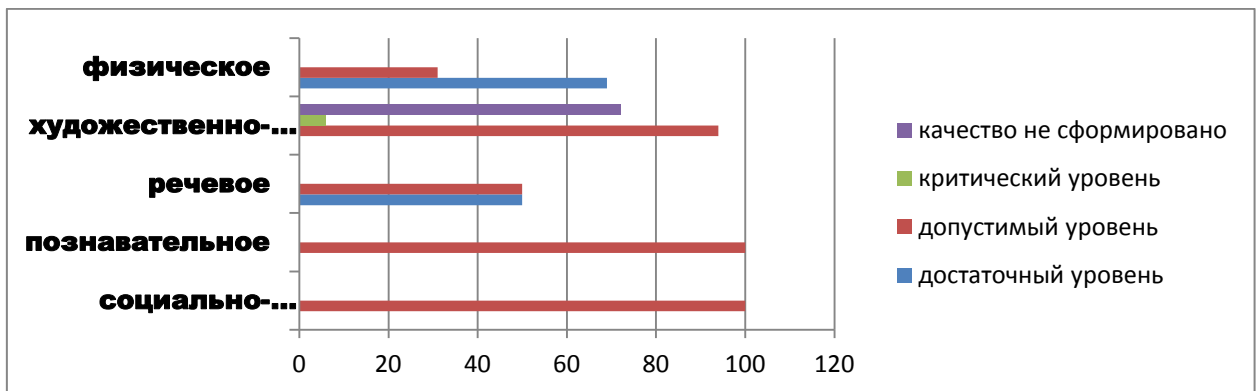


Рис. 3. Показатели итоговой диагностики в группе № 3 за 2015-2016 учебный год

ВЫВОД: Педагогическая диагностика осуществлялась в форме регулярных наблюдений педагогов за детьми в повседневной жизни и в процессе непосредственно образовательной деятельности. Диагностика в форме наблюдения проводилась на протяжении всего учебного года. Выявленные показатели развития каждого ребенка фиксировались педагогами.

Итоговая диагностика (конец 2016-2017 учебного года) показала, что на данном этапе программный материал усвоен воспитанниками групп 2-3 лет на **92,6 %**. Показатель в сравнении с 2015-2016 учебным годом (88,3 %) на 4,3 % выше.

Программа по разделу **«Социально-коммуникативное развитие»** усвоена детьми на **82,0 %**, что на 11 % ниже, чем в 2015-2016 учебном году (93 %).

Программа по разделу **«Познавательное развитие»** усвоена детьми на **89,5 %**, что на 4,5 % ниже, чем в 2015-2016 учебном году (94 %).

Программа по разделу **«Речевое развитие»** усвоена детьми на **90,5 %**, что на 18,5 % выше, чем в 2015-2016 учебном году (72 %).

Программа по разделу **«Художественно-эстетическое развитие»** усвоена детьми на **86,5 %**, что на 6,5 % ниже чем в 2015-2016 учебном году (93 %).

Программа по разделу **«Физическое развитие»** усвоена детьми на **96,5 %**, что на 7 % выше, чем в 2015-2016 учебном году (89,5 %).

Таблица 3. Освоение основной общеобразовательной программы - образовательной программы дошкольного образования в группах раннего возраста.

Направления развития	№ группы, возраст		
	№ 5	№ 1	№ 3
Социально-коммуникативное	100,0	64,0	100,0
Познавательное	100,0	79,0	100,0
Речевое	65,0	71,0	100,0
Художественно-эстетическое	82,0	79,0	94,0
Физическое	100,0	93,0	100,0
Итого в группе	89,4	77,2	98,8
ИТОГО			88,5

С детьми, чьи показатели не имели динамики или снизились, планируется индивидуальная работа.

Из проведённого мониторинга было выявлено, что в группах созданы условия для различных видов деятельности с учётом возможностей и интересов детей. Детям интересно в группе, они играют и общаются, а все педагоги обеспечивают индивидуальное личностно-ориентированное развитие каждого ребёнка. Хочется отметить положительную атмосферу во всех возрастных группах, хорошо организованная воспитательно-образовательная деятельность, также в группах качественно организована развивающая предметно – пространственная среда, она насыщена, пригодна для совместной деятельности взрослого и ребёнка и самостоятельной деятельности детей, отвечает потребностям детского возраста.

Анализ качества усвоения детьми отдельных подразделов программы позволяет выстроить следующий рейтинговый порядок:

- «Физическое развитие» - 97,7 %;
- «Познавательное развитие» - 93 %;
- «Социально-коммуникативное» - 88 %;
- «Художественно-эстетическое» - 85 %;
- «Речевое развитие» - 78,7 %.

Анализ результатов мониторинга помог педагогам определить уровень каждого ребенка, составить личные диагностические карты индивидуального развития, для осуществления дифференцированного подхода в подборе форм организации, методов и приемов воспитания и развития.

В конце учебного года проводился анализ уровня сформированности детьми 3 лет целевых ориентиров. В итоге 92,6 % воспитанников показали достаточный и допустимый уровень достижения целевых ориентиров образования в раннем возрасте. Показатель в сравнении с 2015-2016 учебным годом (98,3 %) оказался ниже на 5,7 %.

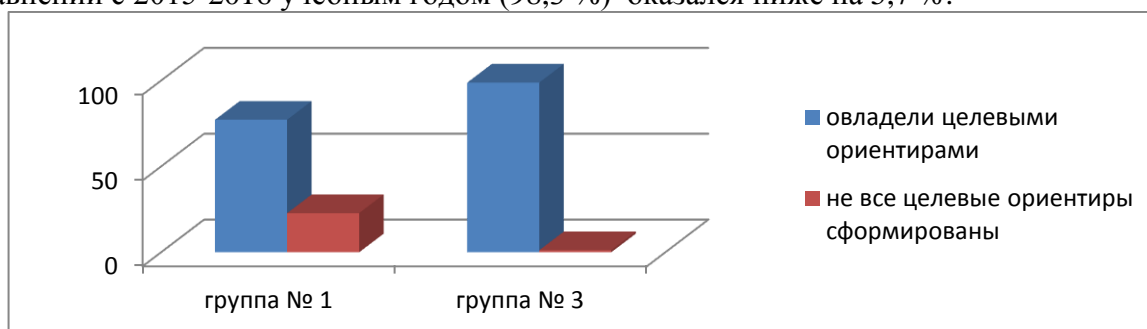


Рис. 4. Показатели овладения целевыми ориентирами детей 3 лет.

ВЫВОД: Педагоги обеспечивают реализацию ООП-ОП ДО на достаточном уровне. Выделенные показатели отражают основные моменты развития воспитанников групп раннего возраста.

Справка о мониторинге в группах дошкольного возраста на конец 2016-2017 учебного года

Педагогическая диагностика проводилась в группах дошкольного возраста: № 6 (3-4 лет), № 9 (3-4 лет), № 7 (4-5 лет), № 8 (4-5 лет), № 2 (5-6 лет), № 11 (5-6 лет), № 10 (6-8 лет), № 12 (6-8 лет), № 4 (ФФНР, 6-8 лет). Всего с помощью педагогической диагностики обследовано 202 воспитанника.

Диагностика проводилась по направлениям развития:

- Социально-коммуникативное развитие
- Познавательное развитие
- Речевое развитие
- Художественно-эстетическое развитие
- Физическое развитие

Педагогическая диагностика осуществлялась в форме регулярных наблюдений педагогов за детьми в повседневной жизни и в процессе непосредственно образовательной деятельности с ними. Диагностика в форме наблюдения проводилась на протяжении всего учебного года во всех возрастных группах. Выявленные показатели развития каждого ребенка фиксировались педагогами.

Данные диагностики отражают динамику становления показателей, которые развиваются у дошкольников на протяжении всего образовательного процесса. Прослеживая динамику развития ребенка по показателям, выявляя, имеет ли она неизменяющийся, прогрессивный или регрессивный характер, можно дать общую психолого-педагогическую оценку успешности воспитательных и образовательных воздействий взрослых на разных ступенях образовательной деятельности, а также выделить направления развития, в которых ребенок нуждается в помощи.

Итоговая диагностика (конец года) показала, что на данном этапе программный материал усвоен воспитанниками ДООУ на **93 %**, что ниже в сравнении с 2015-2016 учебным годом на 4 %.

ГРУППЫ	Уроки развития	3-4 года гр. № 6		3-4 года гр. № 9		4-5 лет гр. № 7		4-5 лет гр. № 8		5-6 лет гр. № 2		5-6 лет гр. № 11		5-6 лет гр. № 10		6-8 лет гр. № 12		6-8 лет гр. № 4 (ФФНР)		
		Итоговая диагностика, % (конец 2015-2016 учебного года)	Итоговая диагностика, % (конец 2016-2017 учебного года)	Итоговая диагностика, % (конец 2015-2016 учебного года)	Итоговая диагностика, % (конец 2016-2017 учебного года)	Итоговая диагностика, % (конец 2015-2016 учебного года)	Итоговая диагностика, % (конец 2016-2017 учебного года)	Итоговая диагностика, % (конец 2015-2016 учебного года)	Итоговая диагностика, % (конец 2016-2017 учебного года)	Итоговая диагностика, % (конец 2015-2016 учебного года)	Итоговая диагностика, % (конец 2016-2017 учебного года)	Итоговая диагностика, % (конец 2015-2016 учебного года)	Итоговая диагностика, % (конец 2016-2017 учебного года)	Итоговая диагностика, % (конец 2015-2016 учебного года)	Итоговая диагностика, % (конец 2016-2017 учебного года)	Итоговая диагностика, % (конец 2015-2016 учебного года)	Итоговая диагностика, % (конец 2016-2017 учебного года)	Итоговая диагностика, % (конец 2015-2016 учебного года)	Итоговая диагностика, % (конец 2016-2017 учебного года)	Итоговая диагностика, % (конец 2015-2016 учебного года)
СОЦИАЛЬНО-КОММУНИКАТИВНОЕ РАЗВИТИЕ																				
СОЦИАЛЬНО-КОММУНИКАТИВНОЕ РАЗВИТИЕ	3	1,5	0	64,0	0	37,5	68,0	42,0	50,0	51,0	52,0	48,0	54,0	57,0	92,0	27,0	92,0	42,0	88,9	
	2	87,5	100	33,0	100	62,5	32,0	58,0	50,0	49,0	48,0	51,0	46,0	43,0	8,0	73,0	8,0	58,0	11,1	
	1	11,0	0	3,0	0	0	0	0	0	0	0	1,0	0	0	0	0	0	0	0	
	0	0	0	0	0	0	0	0	0	0	0	0	0	0	0	0	0	0	0	
ДИНАМИКА:		- 1,5 %		-64,0 %		30,5 %		8,0 %		1,0 %		7,0 %		35,0 %		65,0 %		46,9 %		
ПОЗНАВАТЕЛЬНОЕ РАЗВИТИЕ																				
ПОЗНАВАТЕЛЬНОЕ РАЗВИТИЕ	3	43,0	0	44,0	0	34,8	50,0	26,0	23,0	30,0	35,0	57,0	64,0	68,0	96,0	37,0	92,0	52,5	61,1	
	2	46,0	52,0	45,0	55,0	65,2	50,0	70,0	68,0	66,0	65,0	41,0	36,0	32,0	4,0	63,0	8,0	47,5	33,4	
	1	11,0	48,0	1,0	45,0	0	0	4,0	9,0	4,0	0	2,0	0	0	0	0	0	0	5,5	
	0	0	0	0	0	0	0	0	0	0	0	0	0	0	0	0	0	0	0	
ДИНАМИКА:		- 43,0 %		- 44,0 %		15,2 %		-3,0 %		5,0 %		9,0 %		28,0 %		55,0 %		8,6 %		
РЕЧЕВОЕ РАЗВИТИЕ																				
РЕЧЕВОЕ РАЗВИТИЕ	3	0	1,0	28,0	0	43,0	52,0	19,0	26,0	30,0	39,0	53,0	57,0	14,0	89,0	47,0	83,0	30,5	44,5	
	2	70,0	70,0	46,0	74,0	45,5	48,0	69,0	65,0	70,0	61,0	45,0	39,0	76,0	11,0	53,0	17,0	63,5	50,0	
	1	30,0	29,0	26,0	23,0	11,5	0	12,0	9,0	0	0	2,0	4,0	10,0	0	0	0	6,0	5,5	
	0	0	0	0	3,0	0	0	0	0	0	0	0	0	0	0	0	0	0	0	
ДИНАМИКА:		2,0 %		-25 %		20,5 %		7,0 %		9,0 %		2,0 %		75,0 %		36,0 %		14,0 %		
ХУДОЖЕСТВЕННО-ЭСТЕТИЧЕСКОЕ РАЗВИТИЕ																				
ХУДОЖЕСТВЕННО-ЭСТЕТИЧЕСКОЕ РАЗВИТИЕ	3	32,0	0	40,0	0	20,8	86,0	26,0	32,0	30,0	32,0	68,0	76,0	19,0	93,0	42,0	87,5	30,5	44,5	
	2	57,0	39,0	57,0	48,0	79,2	14,0	74,0	68,0	68,0	68,0	28,0	24,0	77,0	7,0	58,0	12,5	67,5	55,5	
	1	11,0	61,0	3,0	52,0	0	0	0	0	2,0	0	4,0	0	4,0	0	0	0	2,0	0	
	0	0	0	0	0	0	0	0	0	0	0	0	0	0	0	0	0	0	0	
ДИНАМИКА:		- 82,0 %		-89,0 %		65,2 %		6,0 %		4,0 %		12,0 %		78,0%		45,5 %		16,0 %		
ФИЗИЧЕСКОЕ РАЗВИТИЕ																				
ФИЗИЧЕСКОЕ РАЗВИТИЕ	3	44,0	0	83,0	0	17,0	59,0	24,0	33,0	23,0	42,0	39,0	44,0	42,0	93,0	31,0	87,5	36,5	66,6	
	2	40,0	93,0	12,0	90,0	83,0	41,0	70,0	63,0	69,0	58,0	61,0	56,0	52,0	7,0	69,0	12,5	60,5	33,4	
	1	16,0	7,0	5,0	10,0	0	0	6,0	4,0	8,0	0	0	0	6,0	0	0	0	3,0	0	
	0	0	0	0	0	0	0	0	0	0	0	0	0	0	0	0	0	0	0	
ДИНАМИКА:		- 35,0 %		-88,0 %		42,0 %		11,0 %		27,0 %		5,0 %		57,0 %		56,5 %		33,1 %		
3 - достаточный уровень		2 - достижимый уровень		1 - критический уровень		0 - качество не сформировано														

Таблица 5. Показатели освоения ООП-ОП ДО в МАДОУ № 47 на конец 2015-2016 и 2016-2017 учебных годов по возрастным группам

№ группы	Гр. №6, №9			Гр. №7, №8			Гр. №2, №11			Гр. №10, №12			Гр. № 4 ФФНР		
	3 года	4 года	Динамика	4 года	5 лет	Динамика	5 лет	6 лет	Динамика	6 лет	7-8 лет	Динамика	7-8 лет	7-8 лет	Динамика
Возраст детей	2015-2016	2016-2017		2015-2016	2016-2017		2015-2016	2016-2017		2015-2016	2016-2017		2015-2016	2016-2017	
Социально-коммуникативное	88,7	100	11,3 %	100	100	0	99,5	100	0,5 %	100	100	100 %	100	100	0
Познавательное	86,7	53,5	- 33,2 %	92,5	95,5	3 %	97	100	3 %	100	100	100 %	100	99	-1 %
Речевое	65,0	72,0	7 %	94,0	95,5	1,5 %	97	98	1,0 %	95	100	5 %	95	100	5 %
Художественно-эстетическое	89,7	43,5	- 46,2 %	100	100	0	96	100	4 %	98	100	2 %	98	99	1 %
Физическое	85,0	91,5	6,5 %	97	98	1 %	100	100	0 %	97	100	3 %	97	100	3 %
Средний показатель по возрастным группам	83,0	72,1	-10,9 %	96,7	97,8	1,1 %	97,9	99,8	6,5 %	98	100	2 %	98	99,6	1,6 %

Таблица 6. Показатели и динамика освоения ООП-ОП ДО в МАДОУ № 47 на конец 2015-2016 и 2016-2017 учебных годов

Направления развития	Средний показатель по направлениям развития		Динамика освоения ООП-ОП ДО
	2015-2016 уч. год	2016-2017 уч. год	
Социально-коммуникативное	99,5 %	100 %	0,5 %
Познавательное	95,7 %	89,4 %	- 6,3 %
Речевое	94,8 %	92,3 %	- 2,5 %
Художественно-эстетическое	98,8 %	87,3 %	- 11,5 %
Физическое	97,0 %	97,7 %	0,7 %
ИТОГО	97,2 %	93,3 %	

Программа по разделу «Социально-коммуникативное развитие» усвоена детьми на **100 %**. Все группы показали 100 % освоение программного материала.

Динамика социально-коммуникативного развития в сравнении с 2015-2016 учебным годом отразилась в группах № 7 (30,5 %) - воспитатели Будякова О.В., Ильгова О.О., № 8 (8,0 %) - воспитатель Гвоздкова И.С., № 2 (1,0 %) - воспитатель Минакова С.Ю., Шитова Н.М., № 11 (7,0 %) – воспитатели Нигматулина В.В., Гареева Е.А., № 10 (35,0 %) - воспитатели Градковская К.И., Козина Д.А., № 12 (65,0 %) - воспитатели Букина Л.В., Козина Д.А., № 4 (46,9 %) – воспитатели Коршунова О.В., Кошелева Т.В

Программа по подразделу «Познавательное развитие» усвоена детьми в среднем на **89,4 %** - это на 6,3 % ниже, чем в предыдущем учебном году (95,7 %).

100 % освоение программного материала по данному направлению развития показали дети групп № 7 (высокий уровень развития 50,0 %) - воспитатели Будякова О.В., Ильгова О.О., № 2 (высокий уровень развития 35,0 %) - воспитатели Минакова С.Ю., Шитова Н.М., № 11 (высокий уровень 64,0 %) – воспитатели Нигматулина В.В., Гареева Е.А., № 10 (высокий уровень 96,0 %) - воспитатели Градковская К.И., Козина Д.А., № 12 (высокий уровень 92,0 %) - воспитатели Букина Л.В., Козина Д.А.

Динамика познавательного развития в сравнении с 2015-2016 учебным годом отразилась в группах № 7 (15,2 %) - воспитатели Будякова О.В., Ильгова О.О., № 2 (5,0 %) - воспитатель Минакова С.Ю., Шитова Н.М., № 11 (9,0 %) – воспитатели Нигматулина В.В., Гареева Е.А., № 10 (28 %) - воспитатели Градковская К.И., Козина Д.А., № 12 (55,0 %) - воспитатели Букина Л.В., Козина Д.А., № 4 (8,6 %) – воспитатели Коршунова О.В., Кошелева Т.В.

Программа по подразделу «Речевое развитие» усвоена детьми в среднем на **92,3 %** - это на 2,5 % ниже в сравнении с прошлым годом (94,8 %).

100 % освоение программного материала по данному направлению развития показали дети групп № 7 (высокий уровень развития 52,0 %) - воспитатели Будякова О.В., Ильгова О.О., № 2 (высокий уровень развития 39,0 %) - воспитатели Минакова С.Ю., Шитова Н.М., № 10 (высокий уровень 89,0 %) - воспитатели Градковская К.И., Козина Д.А., № 12 (высокий уровень 83,0 %) - воспитатели Букина Л.В., Козина Д.А.

Динамика речевого развития в сравнении с 2015-2016 учебным годом отразилась в группах № 6 (2,0 %) - воспитатели Егорова Е.А., Давидян А.В., № 7 (20,5 %) - воспитатели Будякова О.В., Ильгова О.О., № 8 (7,0 %) - воспитатель Гвоздкова И.С., № 2 (9,0 %) - воспитатель Минакова С.Ю., Шитова Н.М., № 11 (2,0 %) – воспитатели Нигматулина В.В., Гареева Е.А., № 10 (75,0 %) - воспитатели Градковская К.И., Козина Д.А., № 12 (36,0 %) - воспитатели Букина Л.В., Козина Д.А., № 4 (14,0 %) – воспитатели Коршунова О.В., Кошелева Т.В.

Программа по подразделу «Художественно-эстетическое развитие» усвоена детьми в среднем на **87,3 %** - это на 11,5 % ниже, чем в предыдущем учебном году (98,8 %).

100 % освоение программного материала по данному направлению развития показали дети групп № 7 (высокий уровень развития 86,0 %) - воспитатели Будякова О.В., Ильгова О.О., № 8 (32,0 %) - воспитатель Гвоздкова И.С., № 2 (высокий уровень развития 32,0 %) - воспитатели Минакова С.Ю., Шитова Н.М., № 11 (высокий уровень 76,0 %) – воспитатели Нигматулина В.В., Гареева Е.А., № 10 (высокий уровень 93,0 %) - воспитатели Градковская К.И., Козина Д.А., № 12 (высокий уровень 87,5 %) - воспитатели Букина Л.В., Козина Д.А., № 4 (44,5 %) – воспитатели Коршунова О.В., Кошелева Т.В.

Динамика художественно-эстетического развития в сравнении с 2015-2016 учебным годом отразилась в группах № 7 (65,2 %) - воспитатели Будякова О.В., Ильгова

О.О., № 8 (6,0 %) воспитатель Гвоздкова И.С., № 2 (4,0 %) - воспитатель Минакова С.Ю., Шитова Н.М., № 11 (12,0 %) – воспитатели Нигматулина В.В., Гареева Е.А., № 10 (78,0 %) - воспитатели Градковская К.И., Козина Д.А., № 12 (45,5 %) - воспитатели Букина Л.В., Козина Д.А., № 4 (16,0 %) – воспитатели Коршунова О.В., Кошелева Т.В.

Программа по подразделу **«Физическое развитие»** усвоена детьми в среднем **на 93,3 %** - это на 3,7 % ниже, чем в предыдущем учебном году (97,0 %).

100 % освоение программного материала по данному направлению развития показали дети групп № 7 (высокий уровень развития 59,0 %) - воспитатели Будякова О.В., Ильгова О.О., № 2 (высокий уровень развития 42,0 %) - воспитатели Минакова С.Ю., Шитова Н.М., № 11 (высокий уровень 44,0 %) – воспитатели Нигматулина В.В., Гареева Е.А., № 10 (высокий уровень 93 %) - воспитатели Градковская К.И., Козина Д.А., № 12 (высокий уровень 87,5 %) - воспитатели Букина Л.В., Козина Д.А., № 4 (66,6 %) – воспитатели Коршунова О.В., Кошелева Т.В.

Динамика физического развития в сравнении с 2015-2016 учебным годом отразилась в группах № 7 (42,0 %) - воспитатели Будякова О.В., Ильгова О.О., № 8 (11,0 %) воспитатель Гвоздкова И.С., № 2 (27,0 %) - воспитатель Минакова С.Ю., Шитова Н.М., № 11 (5,0 %) – воспитатели Нигматулина В.В., Гареева Е.А., № 10 (57,0 %) - воспитатели Градковская К.И., Козина Д.А., № 12 (56,5 %) - воспитатели Букина Л.В., Козина Д.А., № 4 (33,1 %) – воспитатели Коршунова О.В., Кошелева Т.В.

В итоге 93 % детей показали положительный результат освоения программного материала по всем разделам основной общеобразовательной программы - образовательной программы дошкольного образования.

Таблица 7. Показатели освоения программного материала ООП-ОП ДО в 2016-2017 учебном году.

Направления развития	№ группы, возраст									Средний % по направлениям развития
	№ 6 (3-4 г)	№ 9 (3-4 г)	№ 7 (4-5л)	№ 8 (4-5л)	№ 2 (5-6л)	№ 11 (5-6л)	№ 10 (6-8л)	№ 12 (6-8л)	№ 4 ФФНР (6-8 л)	
Социально-коммуникативное	100	100	100	100	100	100	100	100	100	100 %
Познавательное	52	55	100	91	100	100	100	100	99	89,4 %
Речевое	70	74	100	91	100	96	100	100	100	92,3 %
Художественно-эстетическое	39	48	100	100	100	100	100	100	99	87,3 %
Физическое	93	90	100	96	100	100	100	100	100	97,7 %
Средний показатель в группе	70,8	73,4	100	95,6	100	99,2	100	100	99,6	93,3 %
Средний показатель по возрастным группам	72		98		99,5		100		99	93 %
ИТОГО средний показатель										93 %

С детьми, чьи показатели не имели динамики или снизились, запланирована индивидуальная работа.

Из проведённой диагностики было выявлено, что в основном в группах созданы условия для различных видов деятельности с учётом возможностей и интересов детей. Детям интересно в группе, они играют и общаются, а все педагоги обеспечивают индивидуальное личностно-ориентированное развитие каждого ребёнка. Хочется отметить положительную атмосферу во всех возрастных группах, хорошо организованный воспитательно-образовательный процесс, также в группах качественно

организованна развивающая предметно – пространственная среда, она насыщена, пригодна для совместной деятельности взрослого и ребёнка и самостоятельной деятельности детей, отвечает потребностям детского возраста.

Анализ качества усвоения детьми отдельных подразделов программы позволяет выстроить рейтинговый порядок.

Таблица 8. Рейтинговый порядок показателей диагностики по направлениям развития детей дошкольного возраста.

Направления развития	2015-2016 уч. год	2016-2017 уч. год
Социально-коммуникативное	99,5 % (1)	100 % (1)
Познавательное развитие	95,7 % (4)	89,4 % (4)
Речевое развитие	94,8 % (5)	92,3 % (3)
Художественно-эстетическое	98,8 % (2)	87,3 % (5)
Физическое развитие	97,0 % (3)	97,7 % (2)

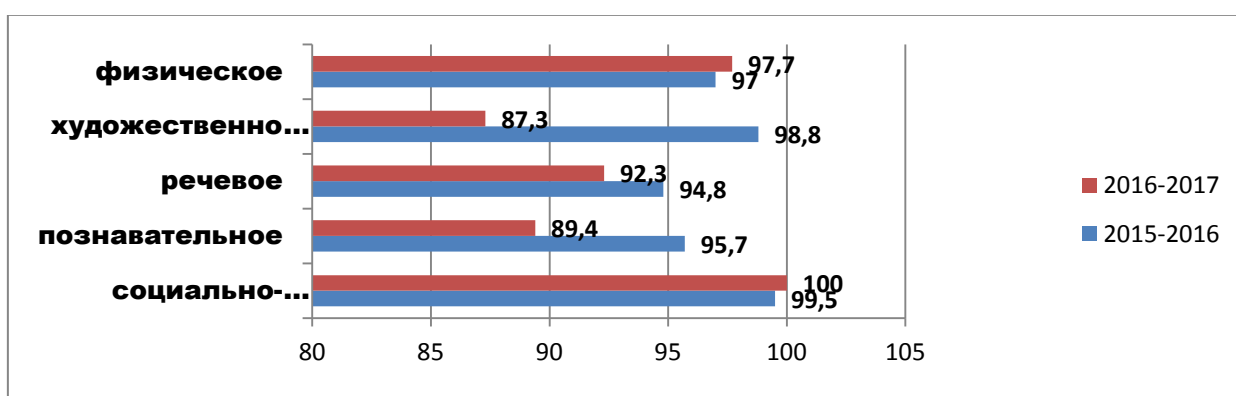


Рис. 5. Сравнительные показатели освоения ООП - ОД ДО за 2015-2016 и 2016-2017 учебный год.

Анализ результатов мониторинга помог педагогам определить уровень развития каждого ребенка, составить личные диагностические карты индивидуального развития, для осуществления дифференцированного подхода в подборе форм организации, методов и приемов воспитания и развития.

Проведена оценка готовности ребёнка к началу школьного обучения (Методика Н. Семаго, М. Семаго)

Таблица 9. Результаты готовности детей 6-8 лет к началу школьного обучения по методике Н. Семаго, М. Семаго.

сентябрь 2016 (64 человека)				Апрель 2017 (65 человек)			
Г	УГ	УНГ	НГ	Г	УГ	УНГ	НГ
27 %	25 %	28 %	17 %	85 %	13 %	1 %	1 %

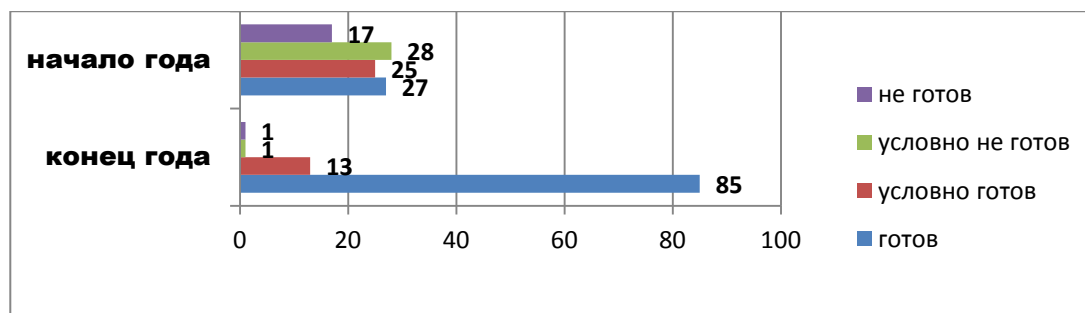


Рис. 6. Показатели готовности к обучению в школе на начало и конец 2016-2017 учебного года в группах 6-8 лет.

В результате обследования выявлено, что 99 % детей 7-8 года жизни готовы к школьному обучению. На основе полученных данных, разработаны практические рекомендации родителям и воспитателям по использованию результатов исследования в коррекционной работе с детьми 7 летнего возраста.

В конце учебного года проводился анализ уровня сформированности детьми 7 лет целевых ориентиров. В итоге 99,9% воспитанников показали достижение целевых ориентиров на этапе завершения дошкольного образования.

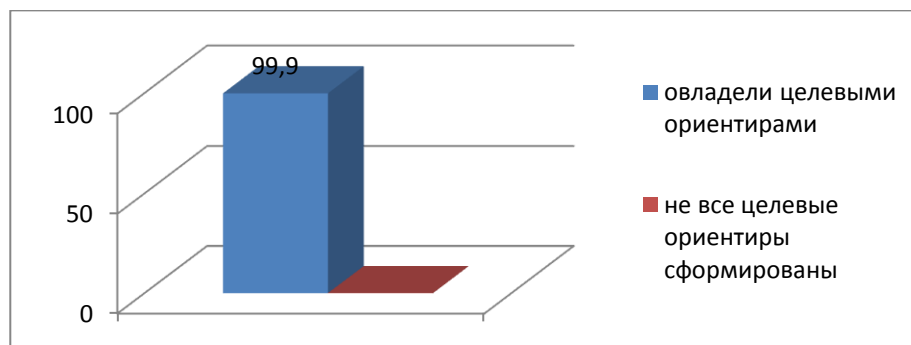


Рис. 7. Показатели овладения целевыми ориентирами детей 7-8 года жизни в мае 2017 года.

Проведена оценка развития творческого потенциала детей 6-8 лет по методике О.М. Дьяченко «Дорисовывание фигур». Отмечается динамика развития творческого потенциала дошкольников в группах № 10 - воспитатели Градковская К.И., Козина Д.А. (6 %), № 12 - воспитатели Букина Л.В., Козина Д.А. (4 %).

Таблица 10. Показатели развития творческого потенциала детей 6-8 лет по методике О.М. Дьяченко «Дорисовывание фигур».

№ группы	Группа № 4		Группа № 10		Группа № 12	
	сентябрь	апрель	сентябрь	апрель	сентябрь	апрель
Показатель КОР	48 %	43 %	38 %	44 %	34 %	38 %
Динамика	-5 %		6 %		4 %	

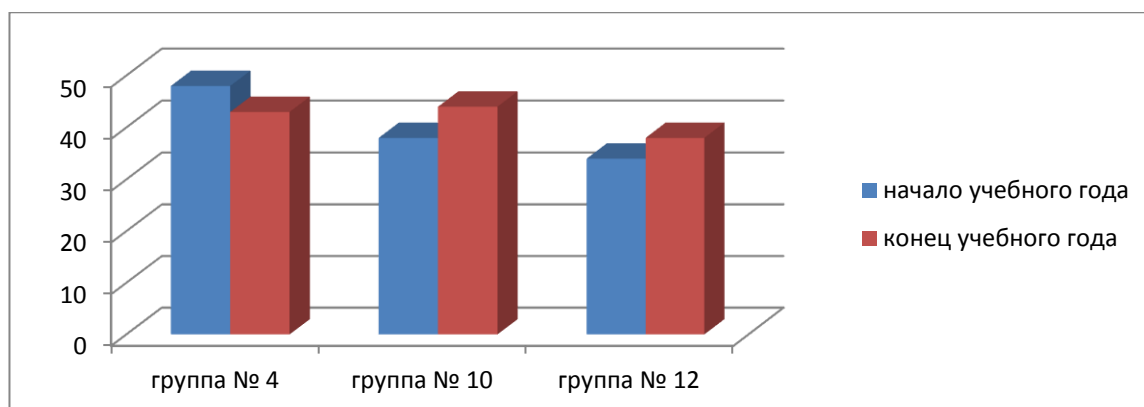


Рис. 8. Показатели КОР детей 6-8 лет.

В конце 2016-2017 учебного года учителем-логопедом проведено обследование звукопроизношения воспитанников.

Таблица 11. Показатели результатов обследования звукопроизношения детей 4-8 лет в группах общеразвивающей направленности на конец 2016-2017 учебного года.

	Группы 4-5 лет		Группы 5-6 лет		Группы 6-8 лет		
	№ 7	№ 8	№ 2	№ 11	№ 10	№ 12	№ 4 ФФНР
Количество детей в группе	22	22	21	23	26	24	18
Звукопроизношение в норме	4,5 %	0 %	38,0 %	30,0 %	38,5 %	54,0 %	44,5 %
Имеются недостатки звукопроизношения	95,5 %	100,0 %	62,0 %	70,0 %	61,5 %	46,0 %	55,5 %
Звукопроизношение в норме	2,4 %		34,0 %		45,7 %		
Имеются недостатки звукопроизношения	97,6%		66,0 %		54,3 %		

В результате обследования выявлено, что 70% детей 4-8 лет групп общеобразовательной направленности имеют как незначительные, так и значительные нарушения звукопроизношения, лишь у 30 % звукопроизношение в норме.

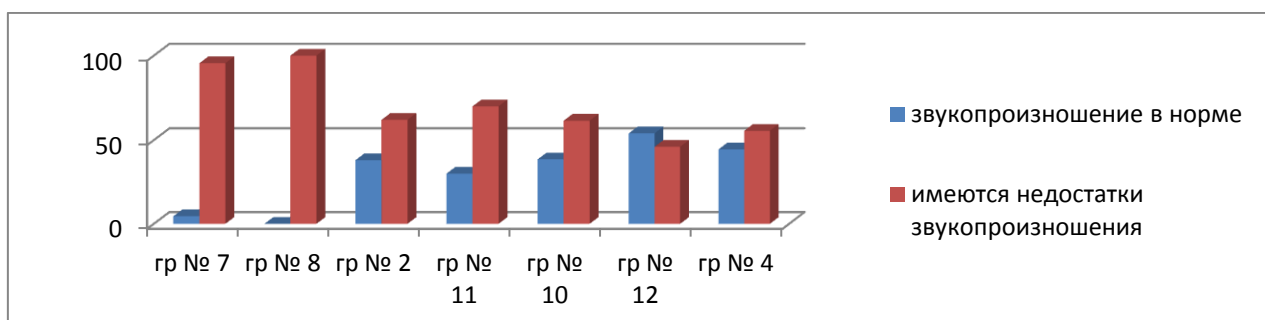


Рис. 9. Показатели обследования звукопроизношения детей 4-8 лет.

Дети, имеющие речевые нарушения, по результатам городского психолого-медико-педагогического консилиума и с согласия родителей, законных представителей будут зачислены в группу с фонетико-фонематическими нарушениями речи МАДОУ № 47.

В течение учебного года с детьми **группы с фонетико-фонематическими нарушениями речи** проводились подгрупповые и индивидуальные логопедические занятия. Планирование строилось с учётом возраста детей, индивидуальных проявлений речевого дефекта. в процессе коррекционной работы использовались:

- артикуляционная гимнастика
- логопедический массаж
- развитие просодической стороны речи (речевого дыхания, голоса и ритма)
- развитие мелкой моторики с применением «пальчиковой гимнастики»
- применение мнемотаблиц, картинно-графическим схем, моделей-символов, содействующих развитию связной речи, закреплению понимания значения частей речи и грамматических категорий, развитию понимания логико-грамматических конструкций.

По результатам мониторинга уровень освоения адаптированной образовательной программы дошкольного образования составил 99,6 %. К концу года отмечается

положительная динамика речевых процессов у детей группы ФФНР. Детям со значительным улучшением рекомендована автоматизация звуков. Детям со значительным нарушением в речевом развитии рекомендовано продолжать занятия с логопедом.

ВЫВОД: Педагоги обеспечивают реализацию основной общеобразовательной программы - образовательной программы дошкольного образования на достаточном уровне.

Выделенные показатели отражают основные моменты развития дошкольников, те характеристики, которые складываются и развиваются в дошкольном детстве и обуславливают успешность перехода ребенка на следующий возрастной этап. Поэтому данные мониторинга – особенности динамики становления показателей развития личности ребенка в дошкольном образовании – окажут помощь и педагогу начального общего образования для построения более эффективного взаимодействия с ребенком в период его адаптации к новым условиям развития при поступлении в школу.

РЕКОМЕНДОВАНО:

1. Педагогам всех групп, инструктору по физической культуре, музыкальным руководителям:

1.1. Составить план индивидуальной работы с детьми имеющими невысокие показатели динамики развития.

Срок: до 15.06.2016г.

Ответственные: педагоги групп, инструктор по физической культуре, музыкальные руководители.

1.2. При планировании воспитательно – образовательной деятельности учитывать результаты мониторинга.

Срок: постоянно.

Ответственные: педагоги групп, инструктор по физической культуре, музыкальные руководители.

1.3. Вести целенаправленную работу по повышению качества освоения программного материала по всем образовательным областям.

Срок: постоянно.

Ответственные: педагоги групп, инструктор по физической культуре, музыкальные руководители.

2. Осуществлять работу с родителями в соответствии с уровнем развития воспитанников.

Срок: постоянно.

Ответственные: педагоги групп, инструктор по физической культуре, музыкальные руководители.

2.1. Пополнить информацией по индивидуальной работе с детьми уголки для родителей.

Срок: периодически постоянно.

Ответственные: воспитатели групп.

2.2. Расширять кругозор детей, обогащая знания дошкольников об окружающем мире, обогащать развивающую предметно – пространственную среду в группах.

Срок: постоянно.

Ответственные: педагоги групп, инструктор по физической культуре, музыкальные руководители.

3. Учителю-логопеду подготовить и провести мастер-классы, консультации для воспитателей и родителей ДООУ по речевому развитию, разместить информацию в родительских уголках, на сайте МАДОУ № 47. Разместить экраны звукопроизношения в родительских уголках. Увеличить контроль за качеством выполнения речевой гимнастики в группах. Организовать просмотр непрерывной непосредственно-образовательной деятельности по речевому развитию для молодых специалистов. Посетить непрерывную непосредственно образовательную деятельность по речевому развитию молодых специалистов. Проверить наличие и наполняемость речевых папок в группах.

Срок: в течение 2017-2018 учебного года.

Ответственный: учитель-логопед

30.04.2017 год

Ст. воспитатель _____ И.В. Никульшина

С результатами мониторинга ознакомлены:

- | | |
|-----|-----|
| 1. | 16. |
| 2. | 17. |
| 3. | 18. |
| 4. | 19. |
| 5. | 20. |
| 6. | 21. |
| 7. | 22. |
| 8. | 23. |
| 9. | 24. |
| 10. | 25. |
| 11. | 26. |
| 12. | 27. |
| 13. | 28. |
| 14. | 29. |
| 15. | 30. |

